

EVOLUTION OF AIR CONTROL



DEUTSCH

GATOR INFLATOR MID DIGITAL

Bedienungsanleitung

Impressum

© 2025 WEGMANN automotive GmbH

Diese Anleitung ist urheberrechtlich geschützt. Alle üblichen Rechte sind vorbehalten. Die Vervielfältigung und Übersetzung dieser Anleitung, auch auszugsweise, ist nur mit Genehmigung der Firma WEGMANN automotive GmbH gestattet.

Jegliche Zuwiderhandlungen verpflichten zu Schadenersatz und können strafrechtliche Folgen haben.

Angaben zu Nennbedingungen, technische Änderungen, Verbesserungen und Irrtum sind vorbehalten.

Diese Anleitung ist das Originaldokument und in deutscher Sprache verfasst.

WEGMANN automotive GmbH

Rudolf-Diesel-Straße 6
97209 Veitshöchheim
Deutschland

Telefon: +49 (0) 931-32104-0
E-Mail: info@wegmann-automotive.com
Internet: www.wegmann-automotive.com



INHALTSVERZEICHNIS

1. Hinweise zu dieser Bedienungsanleitung	4
2. Bestimmungsgemäßer Gebrauch	4
3. Gefahrenhinweise	4
4. Sicherheitshinweise	5
5. Mitgeltende Unterlagen & Vorschriften	5
6. Komponenten	5
7. Inbetriebnahme und Bedienung	6
7.1 Inbetriebnahme	6
7.2 Einschalten.....	6
7.3 Hintergrundbeleuchtung.....	6
7.4 Bedienung.....	6
8. Fehlermeldungen	8
9. Technische Daten	9
10. Instandhaltung	9
10.1 Reinigung.....	9
10.2 Batteriewechsel.....	9
10.3 Entsorgung von Batterien	10
11. Außerbetriebsetzung und Entsorgung	10
12. Gewährleistung	11
13. Ausschluss der Gewährleistung	11
14. CE-Kennzeichnung	11
15. Hinweis für gewerbliche Nutzung	11

1. HINWEISE ZU DIESER BEDIENUNGSANLEITUNG

Lesen Sie bitte die folgenden Anweisungen sorgfältig durch, bevor Sie das Gerät in Gebrauch nehmen. Der störungsfreie und sichere Betrieb des GATOR INFLATOR MID DIGITAL ist nur dann gewährleistet, wenn die hier genannten Anweisungen, Hinweise und Sicherheitsvorschriften beachtet werden.

2. BESTIMMUNGSGEMÄSSER GEBRAUCH

Das Reifenfüllgerät GATOR INFLATOR MID DIGITAL ist ein Messgerät und dient ausschließlich zum Prüfen des Reifeninnendruckes sowie zum Befüllen und Entlüften von Reifen mit kondensatfreier Druckluft oder Stickstoff.

Das Gerät darf nur an einem ordnungsgemäßen Druckluftnetz betrieben werden, das für maximal 16 bar Betriebsdruck zugelassen und mit einem Sicherheitsventil ausgestattet ist. Jede andere oder darüber hinaus gehende Verwendung gilt als nicht bestimmungsgemäß.

Korrekte Einsatzparameter:

Beachten Sie die folgenden Anforderungen an die Einsatzumgebung und die Infrastruktur:

- Arbeitsdruck von maximal 16 bar,
- Füllmedium nur Luft oder Stickstoff,
- Kein Sauerstoff oder andere brennbare Gase als Füllmedium,
- Temperaturbereich von -10°C bis +40°C.

→ Jede Benutzung außerhalb dieses Zwecks sowie Modifikationen an dem Produkt werden als bestimmungswidriger Gebrauch angesehen.

! Dieses Gerät darf nur für den o. g. Zweck verwendet werden, für den es speziell entwickelt wurde. Jeglicher bestimmungswidriger Gebrauch wird als unsachgemäß betrachtet. Für unsachgemäßen Gebrauch übernimmt der Hersteller/Lieferant keine Haftung! Das Risiko liegt allein beim Benutzer.

3. GEFAHRENHINWEISE

Mögliche Gefahren beim Gebrauch des Produktes und Risiko des Benutzers oder für Dritte:

Dieses Produkt kann gefährlich sein, wenn es unsachgemäß benutzt wird. Eine falsche Bedienung kann zur Explosion des Reifens führen! Druckluft kann schwere Verletzungen verursachen auf der Haut und an den Augen.

Verwenden Sie das Gerät GATOR INFLATOR MID DIGITAL nur in korrekt angeschlossenem Zustand. Halten Sie den Ventiladapter immer von sich weg.

Besondere Gefahrenbereiche:

Am und um das Gerät GATOR INFLATOR MID DIGITAL gibt es Bereiche mit erhöhter Gefährdung Ihrer Sicherheit oder der Sicherheit anderer Personen. Beachten Sie die folgenden Gefahrenbereiche:

- Aus dem Ventiladapter tritt Druckluft aus.
- An der Schnellkupplung kann Druckluft austreten.
- Beim Anschließen oder Trennen der Schnellkupplung ohne drucklosen Zustand kann ein lauter Knall entstehen.

4. SICHERHEITSHINWEISE

Der Nutzer sollte sich mit Funktion und Inbetriebnahme des Gerätes GATOR INFLATOR MID DIGITAL vertraut machen.

Achtung: Kinder dürfen dieses Gerät nicht bedienen!

- Richten Sie das Gerät niemals auf sich selbst, auf andere Menschen oder auf Tiere!
- Verweisen Sie unbefugte Personen aus den Gefahrenbereichen!
- Lassen Sie das Gerät nicht herumliegen, hängen Sie das Gerät immer an der Aufhängeöse auf.

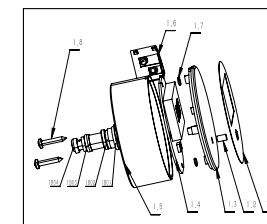
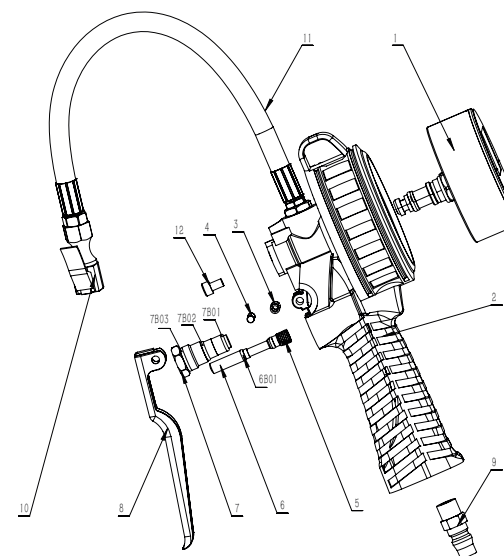
5. MITGELTENDE UNTERLAGEN & VORSCHRIFTEN

In Verbindung mit dieser Bedienungsanleitung sind weitere Unterlagen gültig. Beachten Sie unbedingt alle Anleitungen von ergänzenden Bauteilen und Komponenten.

Beachten Sie beim Umgang und bei allen Servicearbeiten weiterhin:

- die anerkannten fachtechnischen Regeln für sicherheits- und fachgerechtes Arbeiten,
- die gesetzlichen Vorschriften zur Unfallverhütung,
- die gesetzlichen Vorschriften zum Umweltschutz,
- die berufsgenossenschaftlichen Bestimmungen,
- die in anderen Ländern geltenden Vorschriften,
- die für den Stand der Technik relevanten Vorgaben.

6. KOMPONENTEN



No.	NAME	QTY
1	Extrag Assembly	1
2	Main body	1
3	Graph: 0-1.5	2
4	Level Pin	1
5	Spring	1
6	Valve Assembly	1
7B01	O-Ring 1.5*1.5	2
7B02	O-Ring 1.5*1.5	1
7B03	O-Ring 1.5*1.5	1
8	Lever	1
9	Quick coupling	1
10	Airlock AT-102	1
11	Main Assembly	1
12	Hex. screw M4*9	1
11.1	Power Switch	1
11.2	Mount Bracket	1
11.3	Power Cover	1
11.4	O-Ring 1.5*1.5	1
11.5	High Pressure Hose	1
11.6	Mount Cover	1
11.7	O-Ring 1.5*1.5	2
11.8	Screw M3.5*14	2
11.9	O-Ring 1.5*1.5	1
11.10	O-Ring 1.5*1.5	1
11.11	O-Ring 1.5*1.5	1
11.12	O-Ring 1.5*1.5	1

7. INBETRIEBNAHME UND BEDIENUNG

7.1 Inbetriebnahme

Packen Sie den GATOR INFLATOR MID DIGITAL sorgfältig aus und achten Sie darauf, dass keine Verpackungsrückstände in das Gerät gelangen. Einlegen und Wechseln der Batterie: siehe Kapitel 8 „Instandhaltung und Wartung“

Achtung: Ggf. muss vor der ersten Inbetriebnahme der Sicherheitsstreifen bei den Batterien noch entfernt werden.

7.2 Einschalten

Grät unbedingt immer im drucklosen Zustand einschalten. Drücken Sie die LIGHT/ON Taste, um den GATOR INFLATOR MID DIGITAL einzuschalten. Nach 90 Sekunden schaltet sich das Gerät automatisch ab bei Nicht-Benutzung.

7.3 Hintergrundbeleuchtung

Wenn der GATOR INFLATOR MID DIGITAL eingeschaltet ist, drücken Sie die LIGHT/ON-Taste, um die Hintergrundbeleuchtung einzuschalten, um den Luftdruck bei schlechten Lichtverhältnissen leichter abzulesen. Die Hintergrundbeleuchtung erlischt automatisch nach 5 Sekunden. Die Hintergrundbeleuchtung wird nicht aktiviert, wenn der Inflator eingeschaltet wird, sondern nur durch Drücken der LIGHT/ON Taste.

7.4 Bedienung

Die Bedienung des Geräts erfolgt über den Bedienhebel.

Grundsätzliches:

- Befestigen Sie den Ventiladapter am Ventil des Reifens.
- Drehen Sie dabei den Ventiladapter etwa eine halbe Umdrehung im Uhrzeigersinn.
- Drücken Sie zum Befüllen den Bedienhebel vollständig durch.
- Betätigen Sie zum Entlüften den Bedienhebel nur zur Hälfte.

Druck prüfen:

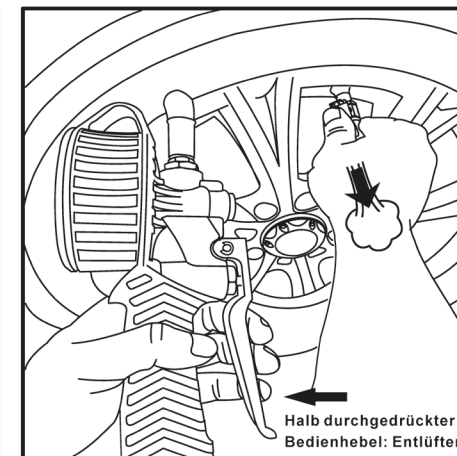
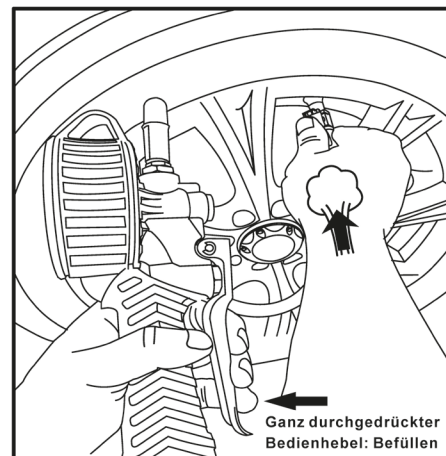
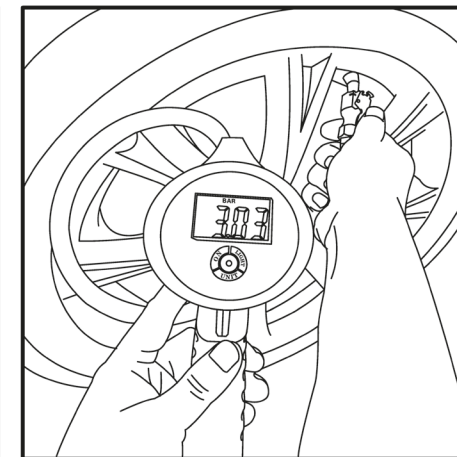
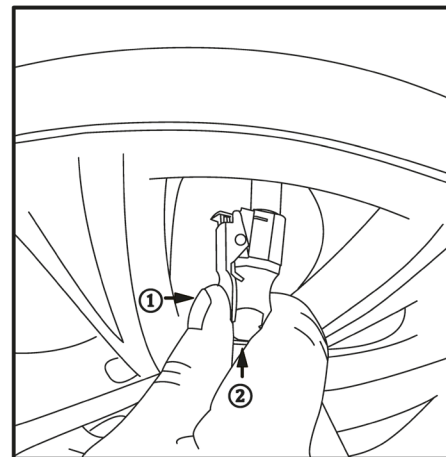
- Lesen Sie den Druck am digitalen Display ab.
- Korrigieren Sie den Druck, wie nachfolgend beschrieben.

Reifen befüllen:

- Bedienhebel vollständig durchdrücken.
- Reifen mit kurzen Betätigungen des Bedienhebels befüllen.
- Zwischen den einzelnen Füllvorgängen den Druckanstieg am digitalen Display kontrollieren.
- Der Reifeninnendruck ist hergestellt.

Reifen entlüften:

- Bedienhebel zur Hälfte betätigen.
- Reifen mit kurzen Betätigungen des Bedienhebels entlüften.
- Zwischen den einzelnen Entleervorgängen den Druckabfall am digitalen Display kontrollieren.
- Der Reifeninnendruck ist hergestellt.



! WARNUNG:

Schwere Verletzungen durch Druckluft!
Druckluft kann Verletzungen auf der Haut oder an den Augen verursachen

- Verwenden Sie immer geeignete Schutzkleidung.
- Verwenden Sie das Gerät nur in angeschlossenem Zustand.
- Halten Sie den Ventiladapter immer von sich weg.

8. FEHLERMELDUNGEN

Fehler	Lösung	Zu ersetzende Teile
Hintergrundbeleuchtung geht nicht	Batterie wechseln.	AAA-Batterie
Ungenauere Werte	Ein/Aus-Taste für 8 Sekunden drücken für einen Neustart des Gerätes oder Batterie wechseln.	AAA-Batterie
Gerät lässt sich nicht ein-/ausschalten	Batterie wechseln.	AAA-Batterie
Fehler beim Luft ablassen/befüllen	Prüfen, ob der Nippel am Befüllschlauch oder der Schlauch defekt/beschädigt ist.	Nippel/Befüllschlauch tauschen
	Wenn ja, Nippel/Befüllschlauch tauschen.	
Luftleck an der Ventilsitzbaugruppe	Luftlecks werden meist durch einen abgenutzten O-Ring verursacht.	O-Ring/Feder tauschen
	Sicherungsringe und Stift entfernen, um den Hebel abzubauen, Ventilsitzbaugruppe entfernen und O-Ring(e) tauschen. Es gibt drei O-Ringe an der Ventilsitzbaugruppe.	
	Ein Luftleck kann auch durch eine verformte oder gebrochene Feder in der Ventilsitzbaugruppe verursacht sein.	
	Sicherungsringe und Stift entfernen, um den Hebel abzubauen, Ventilsitzbaugruppe entfernen und Feder ersetzen.	

9. TECHNISCHE DATEN

Digitales Manometer	Ø 80 mm, waagrecht, mit Gummi-Schutzkappe, überdrucksicher bis Endwert x 1,3, Beleuchtung: erlischt selbstständig, LCD mit automatischer Ausschaltfunktion nach 90 Sekunden
Gewicht	800 g (ohne Schlauch)
Anzeigebereich	0 - 12 bar
Anzeigegenauigkeit	Nach Din EN 12645
Druckbereich	0 - 12 bar
Maximaler Betriebsdruck	0,5 - 12 bar
Füllschlauch (Länge)	1 m
Eingangsanschluss (Druckluftzufuhr)	G1/4
Ausgangsanschluss (Befüllung)	G1/4
Betriebstemperatur	-10°C bis +40°C
Schutzart	IP 44
Batterien	2 Batterien vom Typ AAA
Abmessungen (L x B x H)	26,3 x 12,2 x 9,6 cm

10. INSTANDHALTUNG

10.1 Reinigung

Gehen Sie zur Außenreinigung wie folgt vor:

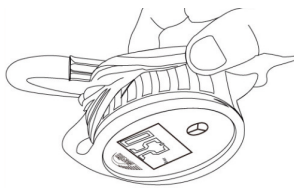
- Trennen Sie das Gerät vom Druckluftnetz ab.
- Entfernen Sie losen Schmutz und Staub mithilfe eines trockenen Lappens.

Das Gerät ist von außen gereinigt.

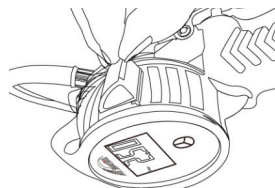
10.2 Batteriewechsel

- Im GATOR INFLATOR MID DIGITAL sind 2 Batterien vom Typ AAA enthalten.
- Wenn die Spannung unter 2,4 V fällt, blinkt das Batteriesymbol oben links im Display kontinuierlich, um den Benutzer daran zu erinnern, die Batterie zu wechseln.

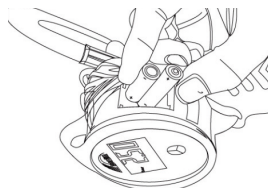
1. Gehäuse öffnen



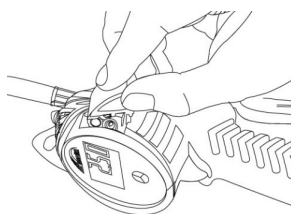
2. Batteriefach öffnen



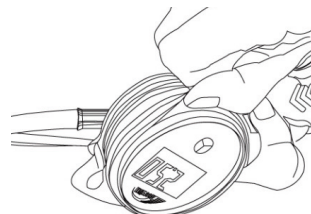
3. Batterien einsetzen



4. Batteriefach schließen



5. Vorgang abschließen



10.3 Entsorgung von Batterien

- Die Entsorgung leerer Batterien darf nicht im Hausmüll erfolgen! Dies sieht das Batteriegesetz (BattG)* zwingend vor!
- Verwenden Sie die Sammelstellen im Handel, Wertstoffhöfe oder Recyclinghöfe, um leere Batterien zu entsorgen. Auf dem Batteriefach ist ein Aufkleber mit einer durchgestrichenen Mülltonne.
- Bitte beachten Sie die nationalen Gesetze und Besonderheiten.



*Gesetz über das Inverkehrbringen, die Rücknahme und die umweltverträgliche Entsorgung von Batterien und Akkumulatoren (Batteriegesetz – BattG).



11. AUSSERBETRIEBSETZUNG UND ENTSORGUNG

- Die Verpackung und Verpackungsmaterialien bestehen aus umweltfreundlichen und recyclingfähigen Materialien.
- Das Gerät muss fachgerecht außer Betrieb genommen und fachgerecht entsorgt werden.
- Sorgen Sie für eine ordnungsgemäße und umweltgerechte Entsorgung. Beachten Sie das Batteriegesetz. Batterien gehören nicht in den Hausmüll.
- Beachten Sie bei der Entsorgung die nationalen und örtlichen Vorschriften.

12. GEWÄHRLEISTUNG

Mängel, die nachweislich auf einem Werksfehler beruhen, beheben wir selbstverständlich kostenlos. Voraussetzung ist, dass Sie diesen Mangel unverzüglich nach Feststellung und innerhalb der von uns gewährten Garantiezeit melden. Schäden, die durch nicht bestimmungsgemäßen Gebrauch sowie infolge von Nichtbeachtung der Bedienungsanleitung entstanden sind, sind von dieser Gewährleistung ausgenommen.

13. AUSSCHLUSS DER GEWÄHRLEISTUNG

Die Gewährleistung entfällt in folgenden Fällen:

- Die Bedienungsanleitung wurde bei der ersten Inbetriebnahme und Wartung nicht befolgt.
- Das Gerät wurde auf unzulässige und unsachgemäße Art verwendet.
- Das Gerät wurde trotz offensichtlicher Mängel verwendet.
- Es wurden anstelle von Originalteilen andere Ersatz- oder Austauschteile verwendet.
- Die zulässigen Betriebsparameter wurden nicht beachtet.
- Es wurden nicht-autorisierte Änderungen am Gerät durchgeführt bzw. wenn Teile des Gerätes demontiert wurden, die nicht geöffnet werden dürfen (außer zu Wartungszwecken).
- Es wurden Seriennummern im Gerät verändert, beschädigt oder entfernt.

14. CE-KENNZEICHUNG

Das Produkt entspricht den Bestimmungen für eine CE-Kennzeichnung gemäß den folgenden Richtlinien:

- RoHS 2011/65/EU
- ErP 2009/125/EG
- WEEE 2012/19/EU
- EMV 2014/30/EU

Die folgenden harmonisierten europäischen Standards oder technischen Spezifikationen der Produktsicherheit (EN 62386-1:2014 + AC:2015), EMC (EN 301 389-1&3 V2 1.1 2017), RoHS (EN IEC 63000:2018), ERP (Verordnung No 2019/2020 & Verordnung No 2021/341), die mit anerkannter technischer Praxis gem. den im EWR geltenden Sicherheitsfragen übereinstimmen, liegen zugrunde.

Zusatzinformationen:

WEEE Reg. Nr. DE 61061998
Batterieverordnung Nr. DE 97868049

15. HINWEIS FÜR GEWERBLICHE NUTZUNG

Ohne Eichung darf das Gerät nicht an Tankstellen und gewerblichen Werkstätten eingesetzt werden.



WEGMANN automotive GmbH

Rudolf-Diesel-Straße 6
97209 Veitshöchheim
Deutschland

Telefon: +49 (0) 931-32104-0
E-Mail: info@wegmann-automotive.com
Internet: www.wegmann-automotive.com

Stand: 03/2026
Dok-Nr.: 0307-5000-256_03.2026